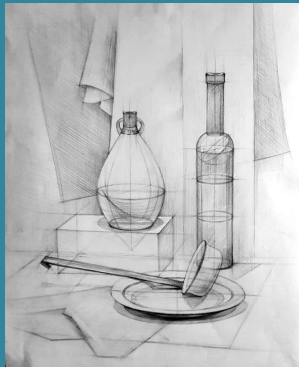


Федеральное государственное автономное образовательное учреждение высшего образования
«Санкт-Петербургский политехнический университет Петра Великого»

Инструкция по прохождению Вступительного испытания по рисунку, живописи и композиции в очном формате

по образовательной программе высшего образования - программе бакалавриата,
направление подготовки
54.03.01 «Дизайн»



Вступительное испытание проводится
в течение трех дней:

1-й день, 10.07.2023 – рисунок

2-й день, 11.07.2023 – композиция

3-й день, 13.07.2023 – живопись

Допуск на Вступительное испытание

осуществляется на основании результатов **предварительного просмотра** творческих работ, которые отправляются участниками по электронной почте artexam@spbstu.ru



Для допуска к испытанию участник присылает минимум 3 работы по каждому предмету: по рисунку, по живописи и по композиции.

Исполнение работ должно быть приближено к работам, указанным в образцах:

https://design.spbstu.ru/albums/obrazcy_rabot_po_zghivopisi_i_risunku/

https://design.spbstu.ru/albums/obrazcy_rabot_po_kompozicii/

Для испытания по рисунку и живописи участник маркирует шифром листы бумаги размером 420 x 594мм (формат А2). По композиции маркируется шифром формат листа А3. Листы бумаги приносят участники Вступительного испытания.

Маркировка шифром происходит в день прохождения этапа вступительного испытания после получения шифра на месте

07 июля в 18:00 (по московскому времени) заканчивается приём документов по направлению Дизайн.

Участникам необходимо прибыть в главное здание СПбПУ Петра Великого к аудитории 314, где будет проходить испытание по рисунку, получить номер постановки и приступить к выполнению работы.

Допуск на вступительное испытание осуществляется на основании результатов предварительного просмотра творческих работ.

Посторонние лица на испытания не допускаются.

1-й день, 10.07.2023, 10:00 – начало работы над заданием по рисунку

Время выполнения задания – **5 академических часов (3 ч.45 мин. в астрономических часах).**

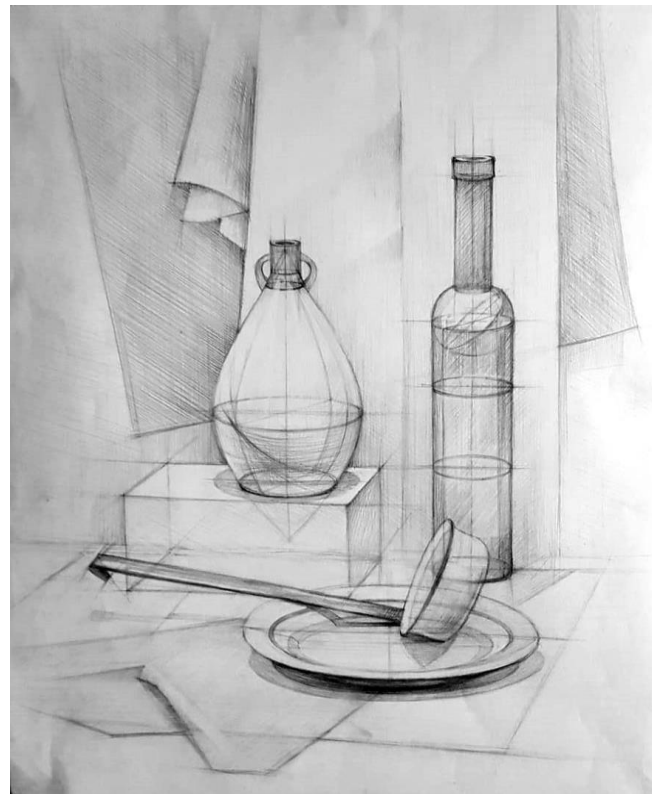
Выполненную работу необходимо сдать до **14:00.**

Общая продолжительность вступительного испытания по рисунку: **10:00 – 14:00.**

На творческом испытании по рисунку участникам предлагается выполнить с натуры рисунок натюрморта, составленный из 3-4 предметов несложной формы.



Рисунок может быть как тональным, с проработкой светотени, так и линейным, со сквозной прорисовкой контуров и условной передачей объемов.



Материалы для выполнения задания по рисунку:
бумага формата А2, карандаши простые (графитные).

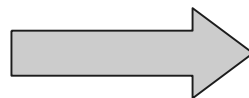


После выполнения задания участникам необходимо сдать свою работу по рисунку сотруднику, ответственному за проведение испытаний по рисунку.



xx/xxx_xxx

← Шифр в правом
верхнем
углу работы



14-00 –
завершение
испытания по
рисунку

Шифр должен быть прописан чётко, в правом верхнем углу листа.

Высота цифр - примерно 2 см.

Итоговые работы сдаются для оценивания в конце каждого испытания.

Участникам необходимо прибыть в главное здание СПбПУ Петра Великого к аудитории 301, где будет проходить испытание по композиции, получить задание и приступить к выполнению работы.

Допуск на вступительное испытание осуществляется на основании результатов предварительного просмотра творческих работ.

Посторонние лица на испытания не допускаются.

2-й день, 11.07.2023, 10:00 – начало работы над заданием по КОМПОЗИЦИИ

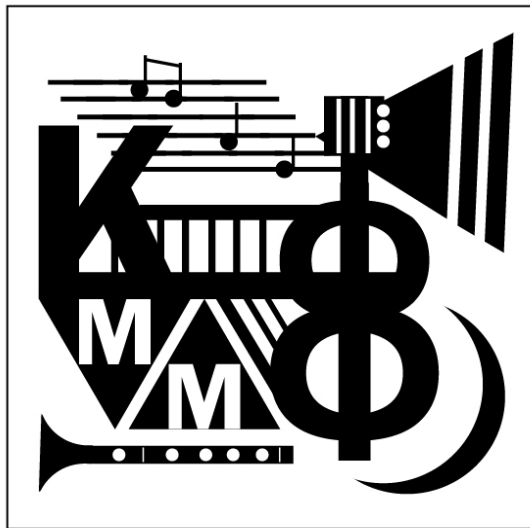
Время выполнения задания – **3 академических часа (2 ч.15 мин. в астрономических часах).**

Выполненную работу необходимо сдать до **12:30.**

Общая продолжительность вступительного испытания по композиции: **10:00 – 12:30.**

На творческом испытании по композиции участникам предлагается выполнить композицию на заданную тему с использованием заданных геометрических объектов и букв. Композицию необходимо представить в двух решениях – чёрно-белом и колористическом (количество цветов – не более пяти).

■ ● ▲ — К Ф М



Чёрно-белая композиция



Колористическое решение

Задание по композиции выполняется таким образом:

Черно-белое решение выполняется **исключительно** в технике традиционной, ручной графики.

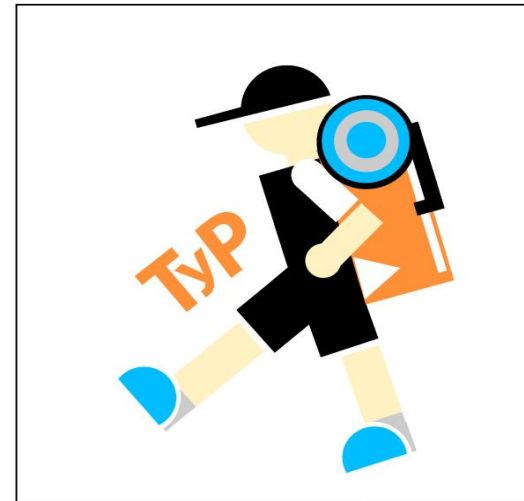
Колористическое решение может быть выполнено в технике традиционной или компьютерной графики.

Материалы для выполнения задания в технике традиционной графики: цветные карандаши, фломастеры, аппликация. Формат бумаги – А3, два квадрата 15 на 15 см, расположение листа горизонтальное.

ТУР ■ ▲ — ●



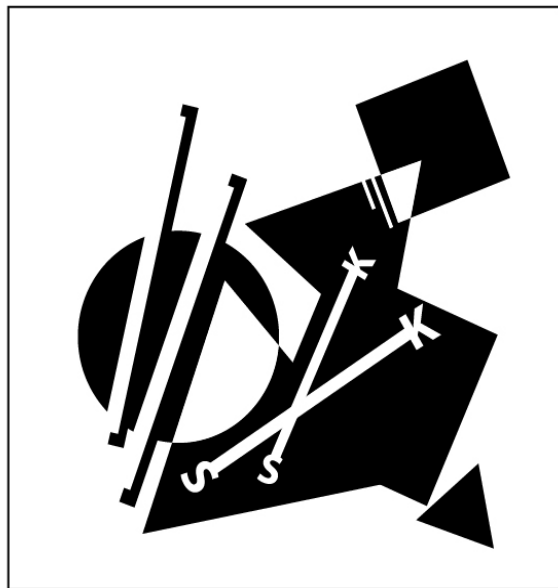
Черно-белая композиция



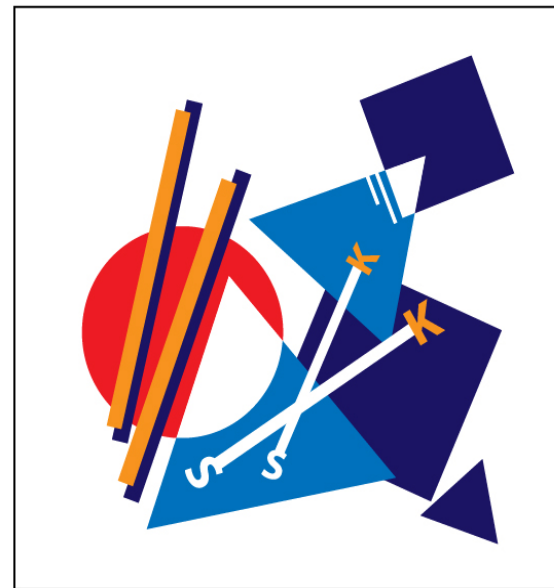
Колористическое решение

Выполнение задания по композиции в технике компьютерной графики предусматривает использование любых графических компьютерных программ по выбору участника. Файлы могут быть сохранены в форматах Ai, JPG, PDF, PNG, TIFF, Word, PowerPoint, или других форматах, пригодных для прочтения стандартным набором программ Windows.

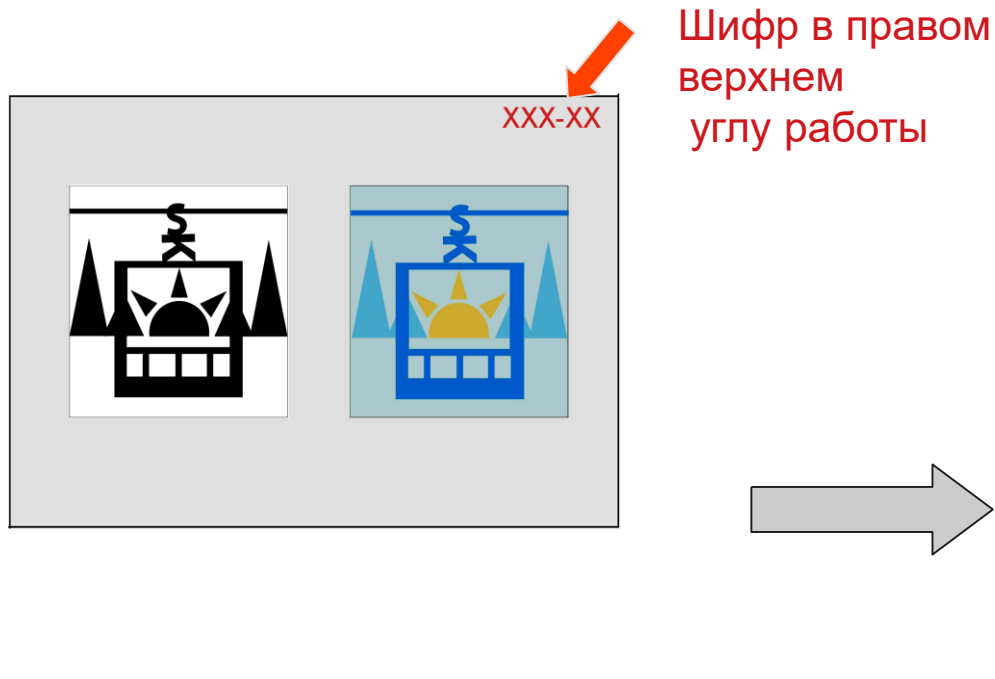
■ ● S K ▲ —



Черно-белая
композиция



Колористическое решение



Компьютерное
цветовое решение
сохраняется на
компьютере в папке
«Вступительное
испытание 2023»

Работы на бумаге
сдаются
ответственному
сотруднику

В конце творческого испытания участникам необходимо:

1. Сдать свою работу ответственному сотруднику по Вступительному испытанию.
2. Для тех, кто цветовое решение выполнял на компьютере, сохранить результат выполнения задания по композиции в папке «Вступительное испытание 2023» на рабочем столе.

Участникам необходимо прибыть в главное здание СПбПУ Петра Великого к аудитории 314, где будет проходить испытание по живописи, получить номер постановки и приступить к выполнению работы.

Допуск на вступительное испытание осуществляется на основании результатов предварительного просмотра творческих работ.

Посторонние лица на испытания не допускаются.

3-й день, 13.07.2023, 10:00 – начало работы над заданием по живописи.

Время выполнения задания – **5 академических часов (3 ч.45 мин. в астрономических часах).**

Выполненную работу необходимо сдать до **14:00.**

Общая продолжительность вступительного испытания по живописи: **10:00 – 14:00.**

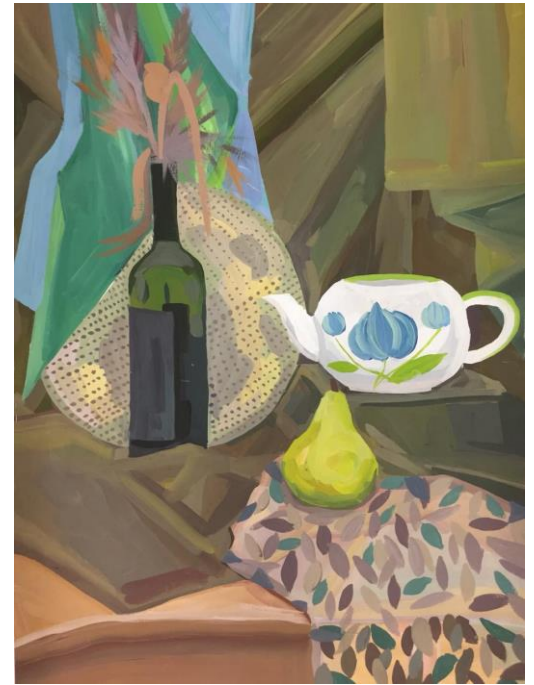
На творческом испытании по живописи участникам предоставляются мольберты, планшеты, табуреты и банки для воды, постановки натюрмортов из 3-4 предметов. Необходимо выполнить один из предоставленных натюрмортов акварелью или гуашью.



Фотография натюрморта

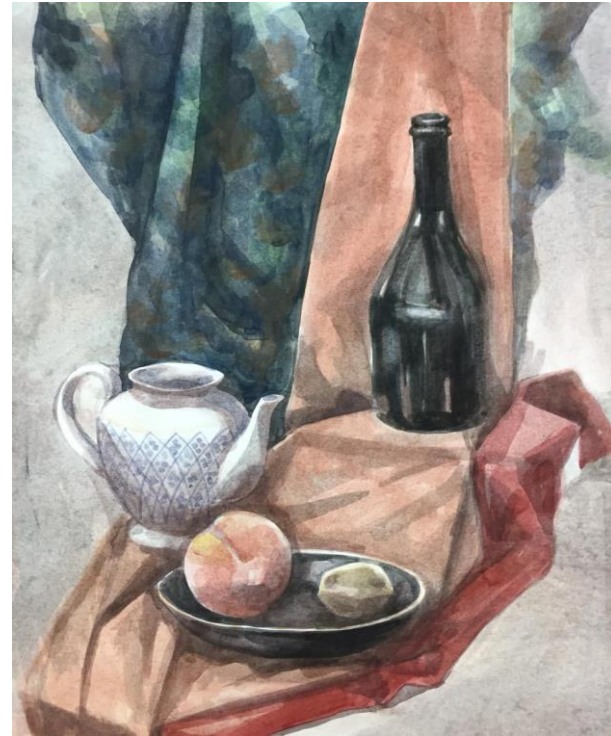


Акварель



Гуашь

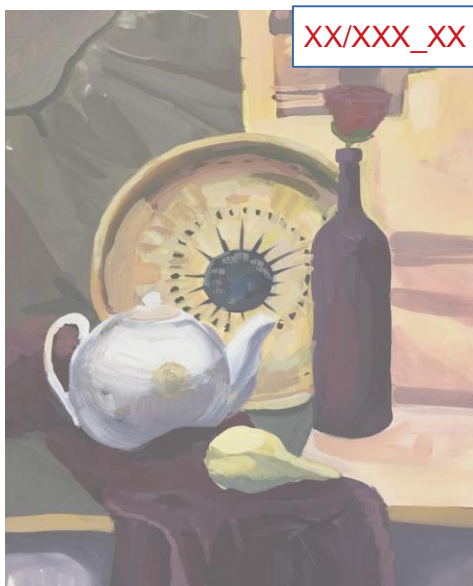
Материалы для выполнения задания по живописи:
бумага (формат А2), кисти, краски (гуашь, акварель).



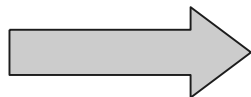
Учитывая формат, живописное решение может носить как реалистичный, так и обобщенно-условный, декоративный характер (линия, пятно).



До окончания времени, отведённого на творческое испытание, участникам нужно сдать свою работу с выполненным заданием сотруднику, ответственному за проведение испытания по живописи.



Шифр в правом
верхнем
углу работы



14:00 – завершение
ИСПЫТАНИЯ ПО ЖИВОПИСИ

Шифр должен быть прописан чётко, в правом верхнем углу листа.

Высота цифр - примерно 2 см.

Итоговые работы сдаются для оценивания в конце каждого испытания.

К испытаниям в **резервный день**, 14.07.2023, допускаются абитуриенты, пропустившие испытания 10.07.2023 **или** 11.07.2023 **или** 13.07.2023 по **уважительной причине**.

Результаты каждого испытания оцениваются в соответствии с утвержденными критериями в программе Вступительного испытания. Результирующая оценка подсчитывается по **100-бальной шкале** как сумма баллов по трем дисциплинам из расчета:

40 баллов – рисунок

30 баллов – живопись

30 баллов – композиция

Работы, выполненные во время испытаний, не возвращаются.

Фотографирование работ во время и после проведения испытаний **запрещено**.

Оценки с указанием количества баллов выставляются предметной комиссией ВШДиА в течение трех дней после окончания испытания.

Работы расшифровываются, список результатов испытаний размещается на сайте Приемной комиссии ФГАОУ ВО СПбПУ.